



INFORME AUTÓNOMOS EN ASTURIAS ASTURIAS MARZO 2011

FEDERACION ASTURIANA DE EMPRESARIOS

INDICE

1. AFILIACIÓN DE LOS AUTÓNOMOS EN ASTURIAS.....	3
A. LOS AUTÓNOMOS EN EL PRIMER TRIMESTRE DEL 2010	3
B. EVOLUCIÓN DE LA AFILIACIÓN DE AUTÓNOMOS.....	4
C. LOS AUTÓNOMOS POR ACTIVIDAD ECONÓMICA.....	5
D. MOVIMIENTOS DE AFILIACIÓN	6
2. AUTONOMOS, PROPIAMENTE DICHOS	8
A. CONCEPTO DE AUTÓNOMOS PROPIAMENTE DICHOS	8
B. SITUACIÓN EN DICIEMBRE DE 2010 EN ASTURIAS. AUTONOMOS PROPIAMENTE DICHOS.....	9
C. EVOLUCIÓN DE LOS AUTÓNOMOS PROPIAMENTE DICHOS.....	10

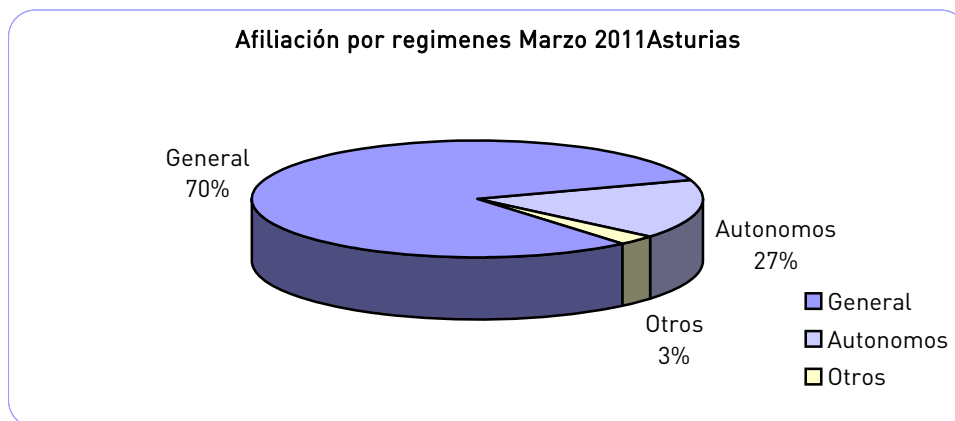
1. AFILIACIÓN DE LOS AUTÓNOMOS EN ASTURIAS

A. LOS AUTÓNOMOS EN EL PRIMER TRIMESTRE DEL 2010

En el año 2011, dato a 31 de marzo, 3.308.767 personas estaban afiliadas al Régimen Especial de Trabajadores autónomos en España, de las cuales 77.566 lo estaban en Asturias.

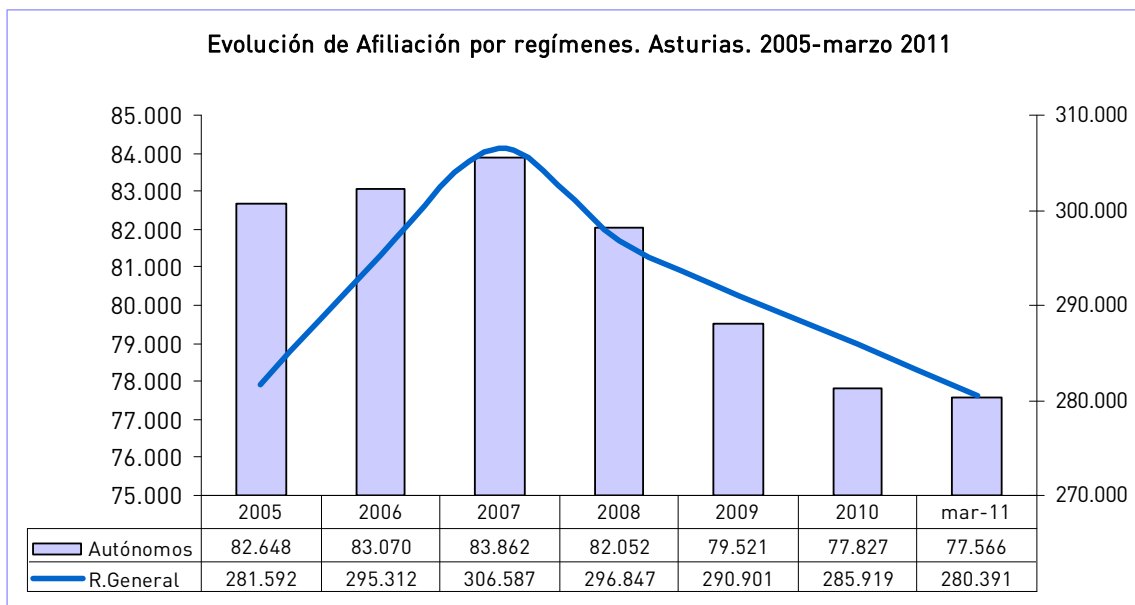
De estos 77.566 trabajadores afiliados al régimen de autónomos en Asturias, 10.865 pertenecen al antiguo Régimen especial Agrario por cuenta propia (actual SETA).

Los autónomos asturianos constituyen un 27 % de los afiliados a la Seguridad Social.



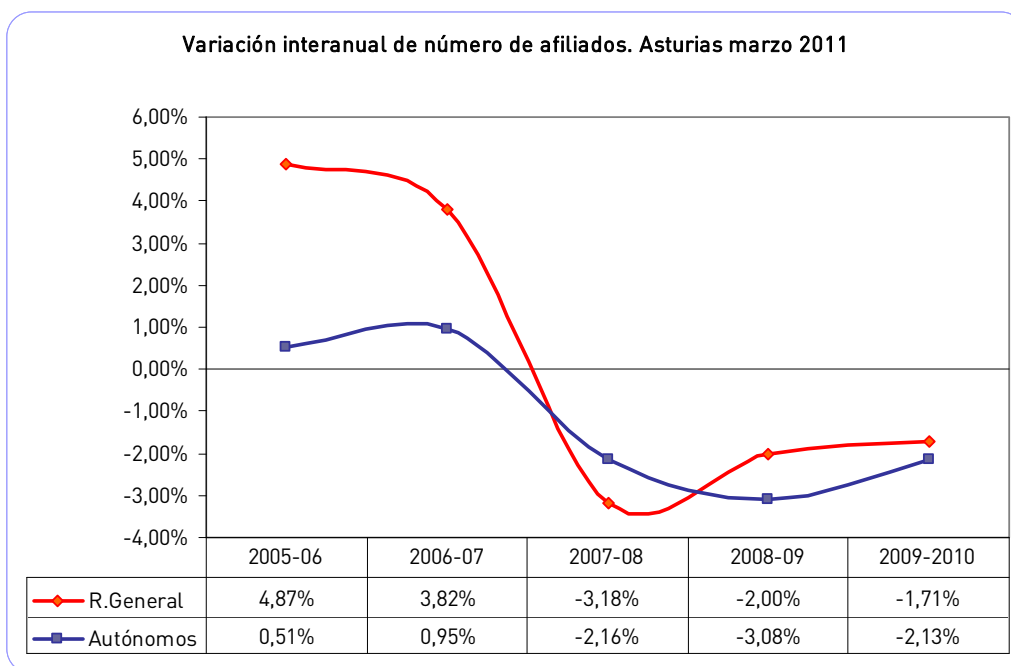
*Otros incluye: mar, minería, hogar y agrario cuenta ajena.
Fuente: Datos obtenidos de la TGSS y Sadei. Elaboración propia*

B. EVOLUCIÓN DE LA AFILIACIÓN DE AUTÓNOMOS



El Régimen Especial de Trabajadores Autónomos ha experimentado desde finales del año 2007, momento en que la crisis se ha hecho más evidente, un notable descenso con una tendencia que se ha ralentizado pero no detenido con los últimos datos disponibles.

Desde el año 2007 el número de autónomos ha disminuido en 6.300 afiliados, lo que supone una reducción del 7,5 %. Pero esa disminución es especialmente relevante, pues si incluimos al conjunto de los autónomos, tendríamos que remontarnos a los años 80 para tener una cifra absoluta de autónomos tan baja.



Esta disminución se ha producido de forma diferente a la experimentada por el régimen general. Si la disminución de afiliados en el régimen general fue más intensa en el primer año de crisis (2008), tanto en el año 2009 como en el año 2010 se ha notado una mayor intensidad de caída en el régimen de autónomos.

C. LOS AUTÓNOMOS POR ACTIVIDAD ECONÓMICA

Las cinco actividades mayoritarias concentran más el 70 % del total de autónomos.

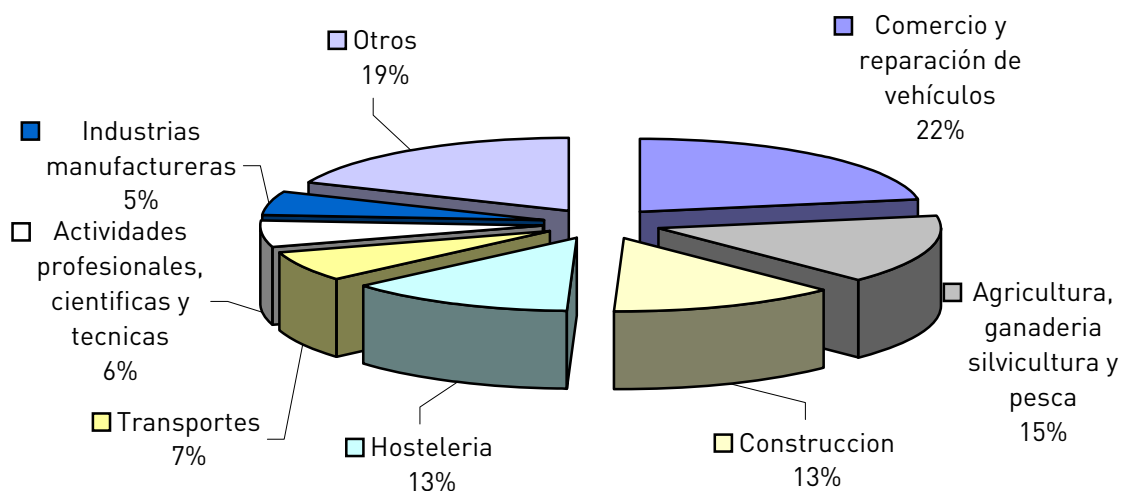
Cuadro 2. Situación de los autónomos por actividad económica. Marzo 2011

Comercio y reparación de vehículos	17.315
Agricultura, ganadería silvicultura y pesca	11.765
Construcción	10.236
Hostelería	9.931
Transportes. Almacenamiento	5.160
Otros Servicios	4.939
Actividades profesionales, científicas y técnicas	4.629
Industrias manufactureras	4.080
Actividades administrativas. Servicios auxiliares	2.269
Servicios sanitario. Servicios Sociales	2.010
Educación	1.546
Actividades financieras. Seguros	1.186
Actividades artísticas, recreo y entretenimiento	1.016
Información. Comunicación	759
Actividades inmobiliarias	617
Industrias extractivas	58
Suministros de agua, residuos	27
Actividad Pública, Defensa y Seguridad Social	11
Suminis. Energía	7
Hogares. P. Domesticas	5
	77566

Desde finales del año 2007, la disminución de afiliados ha tenido un especial impacto en algunas actividades tradicionalmente desempeñadas por autónomos como el comercio (13,6 %), la agricultura (18,3 %), la construcción (13,9 %) y el transporte (11,8 %).

Actividad	Mar-2011	Dic-2007	Disminución	Variación
Comercio y reparación de vehículos	17.315	20.036	-2.721	-13,58%
Agricultura, ganadería silvicultura y pesca	11.765	14.393	-2.628	-18,26%
Construcción	10.236	11.884	-1.648	-13,87%
Transportes. Almacenamiento	5.160	5.853	-693	-11,84%
Industrias manufactureras	4.080	4.504	-424	-9,41%
Hostelería	9.931	10.156	-225	-2,22%

Afiliación autónomos por actividad (CNAE). Asturias Marzo 2011



Fuente: Elaboración propia Datos obtenidos de la TGSS.

D. MOVIMIENTOS DE AFILIACIÓN

Pero el movimiento absoluto de los afiliados no es el único dato que debe de tenerse en cuenta para ver la evolución de los autónomos en este último periodo.

Los autónomos tienen una gran rotación, la entrada y salida de la actividad es habitualmente muy intensa, lo que demuestra la fragilidad del colectivo y lo difícil que es consolidar la actividad. En situaciones de bonanza económica más de un 12 % de los afiliados se dan de baja cada año.

La crisis económica está afectando tanto a las bajas, que se incrementaron en un 10 % respecto a la situación anterior, como a las nuevas altas, que experimentaron disminuciones de hasta el 19 % en el año 2009 respecto del 2007.

El problema respecto a la situación anterior a la crisis, afecta tanto al aumento de bajas como la falta de incorporación de nuevos emprendedores a la actividad autónoma, y sobre todo agudiza un problema que ya es perenne, la cantidad de negocios y actividades que no tienen éxito. Sobrevivir como autónomo es muy difícil.

	Altas	Bajas	Variac.
2007	11.336	10.544	792
2008	9.721	11.542	-1.821
2009	9.214	11.745	-2.531
2010	9.923	11.617	-1.694

Fuente: Elaboración propia Datos obtenidos de la TGSS.

2

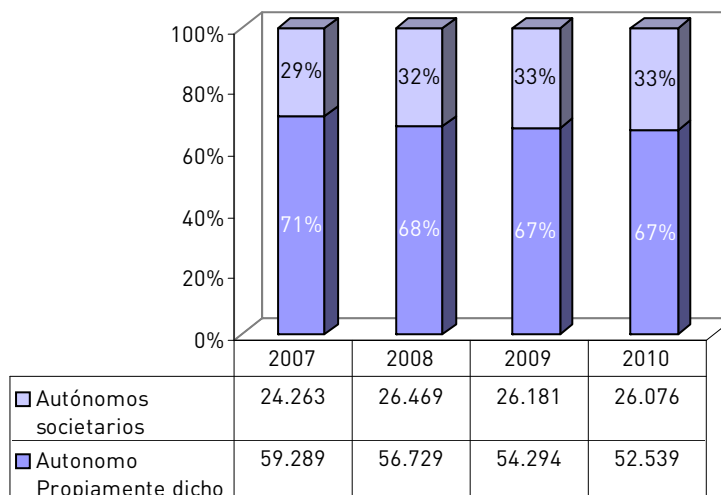
2. AUTONOMOS, PROPIAMENTE DICHOS

A. CONCEPTO DE AUTÓNOMOS PROPIAMENTE DICHOS

Dentro de los autónomos se distinguen en algunos estudios entre autónomos “propiamente dichos” y “autónomos societarios”.

La evolución en estos últimos años nos pone de manifiesto que son los autónomos propiamente dichos los que se han mostrado más vulnerables, pues mientras el número de autónomos societarios, tras el incremento experimentado en 2008, se han mantenido, los autónomos propiamente dichos han descendido en 6.750 afiliados, lo que supone un 11,4%.

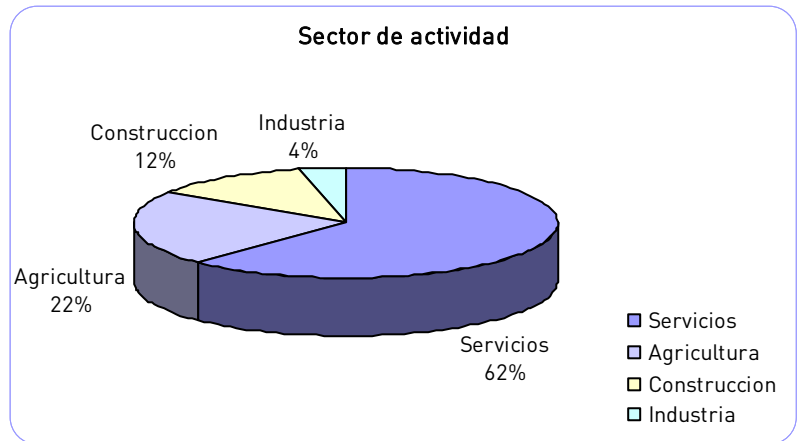
**Autónomos propiamente dichos y Autónomos societarios. Asturias
2010 4º Trimestre**



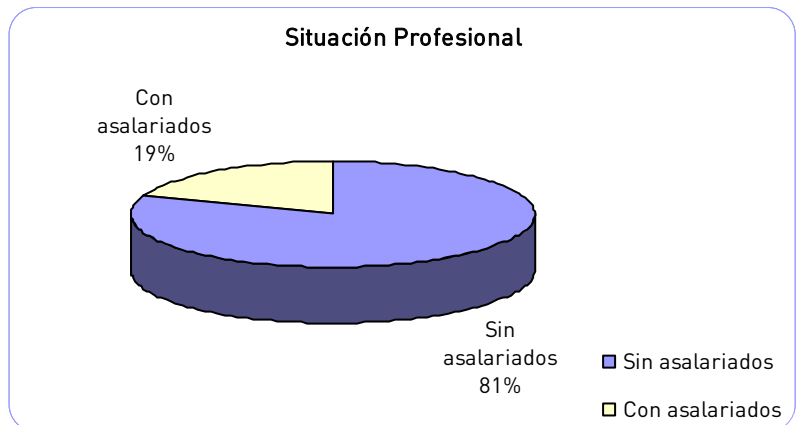
Fuente: Datos obtenidos del Ministerio de Trabajo e Inmigración

B. SITUACIÓN EN DICIEMBRE DE 2010 EN ASTURIAS. AUTONOMOS PROPIAMENTE DICHOS

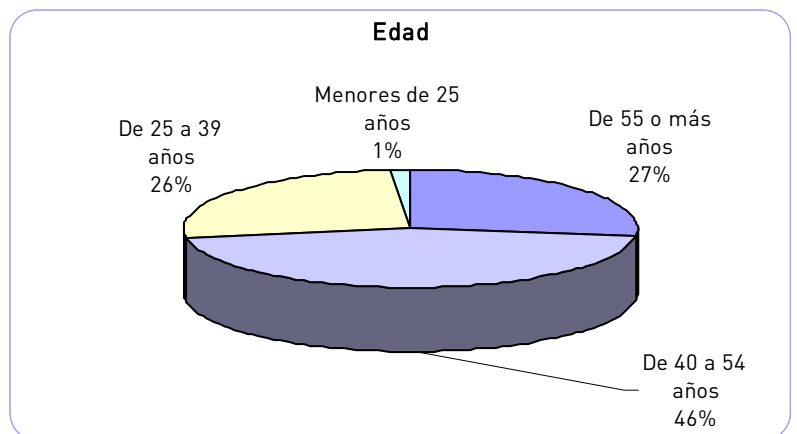
ACTIVIDAD	
Servicios	32.689
Agricultura	11.510
Construcción	6.381
Industria	1.959
	52.539



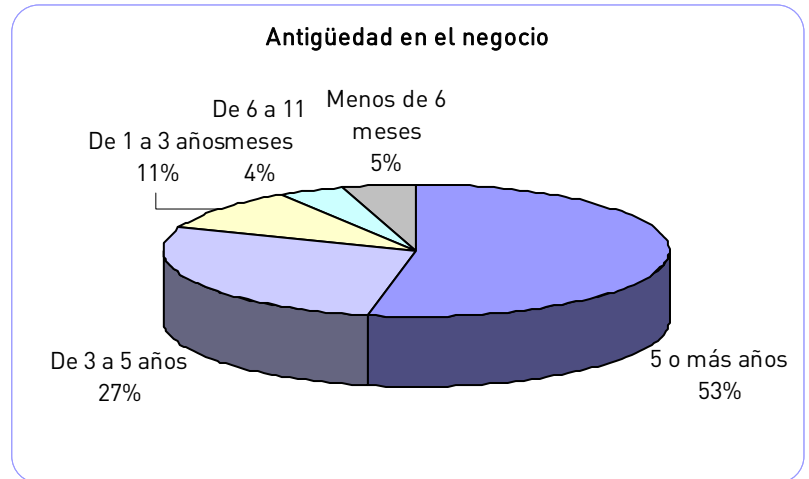
SITUACION PROFESIONAL	
Sin asalariados	42.484
Con asalariados	10.055
	52.539



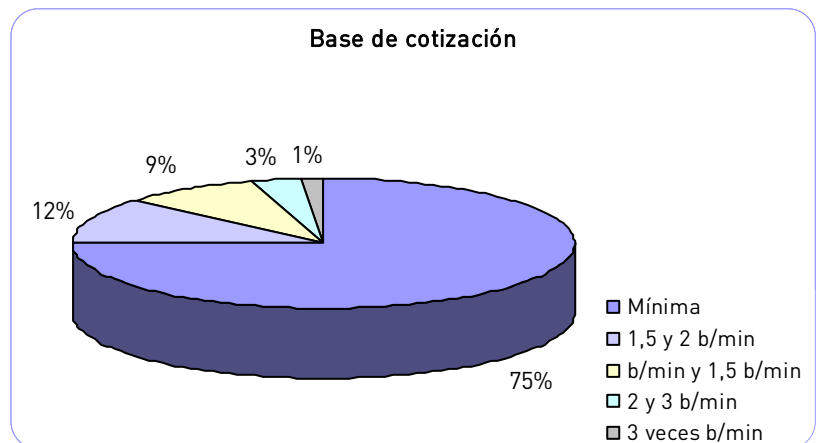
EDAD	
De 55 o más años	14.178
De 40 a 54 años	23.765
De 25 a 39 años	13.882
Menores de 25 años	714
	52.539



ANTIGÜEDAD DE NEGOCIO	
5 o más años	27.837
De 3 a 5 años	14.433
De 1 a 3 años	5.540
De 6 a 11 meses	2.247
Menos de 6 meses	2.482
	52.539



BASES DE COTIZACION	
Mínima	39.428
1,5 y 2 b/min	6.070
b/min y 1,5 b/min	4.544
2 y 3 b/min	1.759
3 veces b/min	738
	52.539



C. EVOLUCIÓN DE LOS AUTÓNOMOS PROPIAMENTE DICHOS

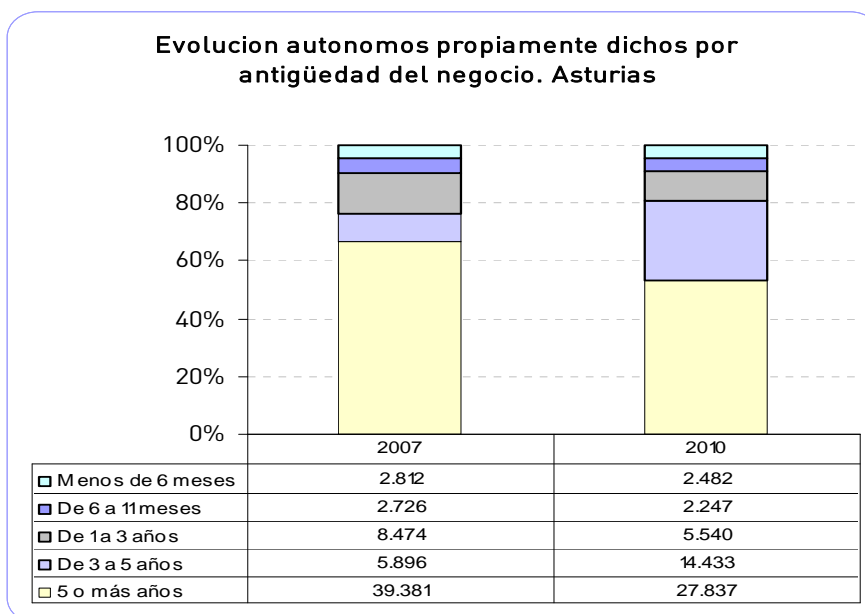
Uno de los datos más relevantes es el referido a la composición de los autónomos propiamente dichos es la antigüedad de negocio.

Si comparamos los datos de antigüedad entre el cuarto trimestre del año 2010 y su homólogo de 2007, se observa una importante reducción de los autónomos propiamente dichos con antigüedad de 5 o más años, que han pasado de 39.381 en el segundo trimestre de 2007 a 27.837 en igual periodo de 2010.

Estos datos nos muestran que se ha producido una concentración en la desaparición de actividad autónoma con experiencia que ha sido sólo parcialmente sustituida por un mayor porcentaje de actividades con poca antigüedad, lo que supone una mayor vulnerabilidad por la mayor mortalidad que tienen los negocios con menos experiencia.

Ello no es imputable a cambios experimentados en la edad, pues no se aprecia ninguna variación significativa en los estratos de edad de dichos autónomos, por lo que puede entenderse que las bajas producidas en estos no son debido a la jubilación de los mismos, ya que la estructura de edad no se altera en el mismo período.

Si tuviéramos que definir el autónomo tipo afectado por la crisis, diríamos que se trata de un autónomo no societario, de un sector tradicional (comercio, agricultura, construcción o transporte), con más de cinco años de antigüedad en la actividad.



Evolucion autonomos propiamente dichos por edad. Asturias

